

www.omkonst.com:

Där står vi på den smala remsan

Ulrik Samuelson, "Efter naturen", Galleri Lars Bohman, Stockholm, 16/2 – 17/3 2013

Text: Leif Mattsson



Utan titel © Ulrik Samuelson



Utan titel © Ulrik Samuelson

I invigningstalet till Ulrik Samuelsons utställning använder sig Olle Granath av en träffande metafor: "Där står vi på den smala remsa som inte är natur", säger han, syftande på den intrikata balansakt vi (människorna) har att utföra för att fortfarande befinna oss i berättelsen och språket. Detta jämviktstillstånd för att hålla sig kvar i livet, och samtidigt njuta av kassen mellan ytterligheterna – mellan glittrande guld och djupaste svärta – är något av ett credo för Ulrik Samuelson. Han är förföraren med gravvaktaren Anubis blickande över axeln.

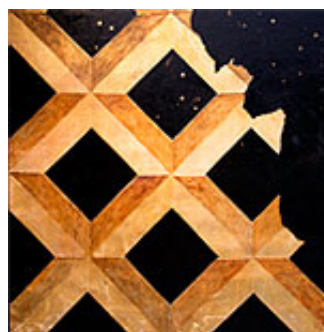
Samuelsons palett skulle kunna sammanfattas i tre koloristiska och mentala poler: guld, rött, och svart. Bladguld och tjärsvärta för lättsinnet och svårmodet, rött för blodet, smärtan och hoppet. Men det visuella resultatet är långt mer sammansatt än entydigheten i denna ordbundna beskrivning. Bladguldet (eller slagmetallen?) ger en koloristisk grund, en skimrande högtidlighet, åt ockrorna och svärtan. Det skapar en lätthet åt de mest dystopiska scenerier, ett ljus som reflekteras inifrån dukens grund.

Vi möter hans verk lite överallt, i tunnelbanor och på järnvägsstationer. Ulrik Samuelson är en av våra flitigaste konstnärliga gestaltare i offentlig miljö. Och något av den erfarenheten bär han med sig in i det mer intima gallerirummet. Men här tillkommer också något, ett experimenterande och ett undersökande som förmodligen av nödvändighet skulle gått förlorat i ett offentligt och mer "evigt" verk.

På Galleri Lars Bohman tillåter sig Ulrik Samuelson vara både lättsinnig och spirituell, såväl som nyfikat refererande bakåt i konsthistorien. I den koloristiskt magnetiska valvmålningen i tredje rummet går tankarna till 1600-talskonstnären Pieter Saenredam och dennes vitsakligt rytmiska skildringar av gotiska katedralsinteriorer. I andra mer naturnära verk löper associationerna till både Monet och Rothko.

Återkommande är de uppbrutna strukturerna, mönstren som fallerar, helhetens sammanbrott. Här finns ett lustfyllt sökande men också en sorg över allts förgänglighet. Det senare kanske tydligast i det inre rum där Samuelson skapat ett relikvarium över sin bortgångne bror Villy (död 2011). Där, i rummets mitt, tronar det enda bevarade av dennes konstnärliga gärning, ett par byxor gjutna i brons.

Stockholm 2013-03-12 © Leif Mattsson



Utan titel © Ulrik Samuelson



Utan titel © Ulrik Samuelson

Galleri Lars Bohman, Stockholm | Omkonsts startsida

Dela med andra |

KOMMENTERA ARTIKELN (endast redaktionen kan läsa ditt inlägg)

Namn (frivilligt):

E-post (obligatoriskt):

Här kan du lämna synpunkter på artikeln
till redaktionen: