

Blanco y Negro Cultural - ABC, 14 de febrero de 2004

ARCO'04 / DICCIONARIO DE ARTISTAS

Arte

Un año más, y tras rastrear hasta el último entresijo de esta amplísima feria, esta es la lista de artistas y galerías, elaborada por los críticos de nuestro suplemento, que no deben faltar en su recorrido por ARCO

El ABC de los imprescindibles

JOSÉ RAMÓN AMONDARAIN:**DV-Distrito Cu4tro, W. Kulturintza y T. March**

Ya desde su exposición en Tomás March (2003) reveló que aquellos jugosos *mochos* (sedimentaciones de materia pictórica) estaban cimentados en una conceptualización de la pintura que no perdía de vista la dimensión sensorial más intensa. Amondarain convierte la pintura en el lugar del máximo juego de metalenguajes, en un ir y venir de la fotografía al objeto, de la memoria a lo cotidiano, del contexto expositivo a la pugna del taller. Este pintor es, junto a su amigo Manu Muniategui, algo más que una «promesa» de nuestro arte contemporáneo, y sin ningún género de dudas, un valor muy sólido. - **F. C. F.**

NOBUYOSHI ARAKI:**La Fábrica, Javier López y Rebecca Camhi**

Contemplar los trabajos de Araki es una buena ocasión de adentrarnos en el mundo de uno de los clásicos de la foto oriental. Es este un momento en el que este soporte se consolida como uno de los principales lenguajes en todos sus registros: experimental, objetivo, documental o pasional. Este último es el acento que Araki imprime a sus fotos. A través de sus obras, el artista despliega una muy personal mirada al mundo del erotismo femenino, a los sutiles y velados registros de la sensualidad y el placer. El aroma de un erotismo, sin embargo, al que nuestros sentidos occidentales sólo pueden aspirar parcialmente, con un cierto gesto de extrañeza y desconocimiento. - **F. C.**

MABEL ARCE**Arte Periférica**

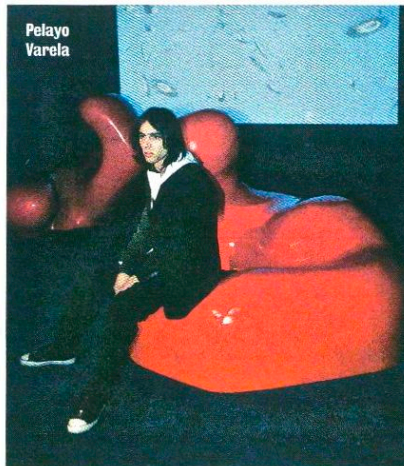
El mundo plástico de Mabel Arce se inspira en los recuerdos, en ese conjunto de sensaciones que componen la memoria. No dejan de resultar significativas sus alusiones a esas cajas que contienen objetos y que acaban conformando la resaca de nuestras vivencias. Digo esto para desentrañar la clave de su trabajo como pintora, su manera de construir los cuadros. En ellos aparecen figuras a medio dibujar, distorsionadas entre manchas, trazos y gestos que construyen al tiempo que deshacen. Un proceso que traduce en términos plásticos la inevitable imprecisión de los recuerdos. Un entramado de referencias y alusiones, en medio del cual la obra surge como consecuencia de un combate. Su obra siempre me ha interesado, y constato que se encuentra en permanente evolución. - **Victor Zarza**

JORDI BIGUES**Generalitat Valenciana**

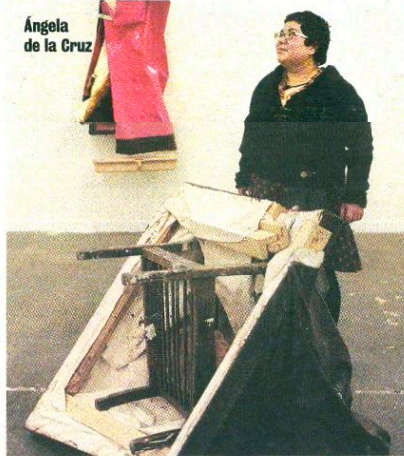
Bigues no es artista profesional, desde el punto de vista estricto; su dedicación laboral está en los terrenos del Periodismo, y en los predios ecologistas está su dedicación. Aquí, en ámbitos artísticos, muestra y demuestra su capacidad como generador o germinador de ideas cuyo arte se nutre en lo que justamente sustenta nuestras vidas: aguas, semillas... J. Bigues, en un pasillo de ARCO, no saca del bolsillo tarjetas de sus exposiciones o catálogo para el crítico: saca bellísimas semillas esculturales creadas por la artista Natureza. La Fundación Joan Miró ya ha albergado otro de sus huertos, y el Museo de Zoología cobijará dentro de poco otros dos. - **Carmen Pallarés**

CHEMA COBO**Miguel Marcos, Tomàs March y Siboney**

Uno de los artistas más sólidos del arte contemporáneo español, con una trayectoria pictórica magnífica. Desde los setenta ha sido capaz de realizar distintas inflexiones de un imaginario obsesivo lleno de re-



Ángela de la Cruz



ferencias en el que la textualidad y lo figural están entretreídos sin artificiosidad ni petulancia. Su extraordinaria exposición en el CAAC sirvió para volver a valorar a este maestro que ahora ha sido capaz de dar otro quiebro a su pasión sedimentada en el lienzo. Dibujante dotado de una astucia increíble, ha desbordado la línea para pintar con mayor soltura al mismo tiempo que despoja de «textualizaciones» a las obras. Gana en intensidad y, sobre todo, revela que está en un «momento dulce». Es urgente una gran retrospectiva de Chema Cobo. - **F. C. F.**

ÁNGELA DE LA CRUZ / CHRISTIAN SERY**Project de la galería Krinzinger/Salvador Díaz**

Más que un *Project Room*, es esta una pequeña individual, la primera que lleva a cabo en España Ángela de la Cruz (La Coruña, 1965). Desde hace una década, trabaja en estos inapelables cuadros rotos, obras que destilan violencia y que en cierto modo son una exploración de los límites del expresionismo o el informalismo, por cuanto ese gesto destructor de la artista es más elocuente y enfático que –casi– cualquier pincelada o exceso matérico. Estos grandes cuadros desguazados se relacionan plástica –y no

conceptualmente– con la obra de Ch. Sery que se muestra en el *stand* de Salvador Díaz. Los espacios capturados y sus pinturas instaladas son intervenciones efímeras, en las que el artista recubre de látex coloreado alguna habitación y su contenido. Esta piel da origen a obras donde los brillantes lienzos rotos penden de unas vallas metálicas. - **Javier Rubio Nombrot**

ALBERTO DATAS**Marisa Marimón**

Al entrar en el espacio de Marisa Marimón, nos encontramos con la imponente presencia de lo que a primera vista parece ser un díptico de grandes dimensiones, cuyo autor es Alberto Datas. Los conocedores de la pintura que se hace en nuestro país saben bien que se trata de uno de los más sólidos valores del momento. He calificado las obras que hay en ARCO de díptico aparente y ello es debido no sólo al montaje, sino a su semejanza o su buena conjunción. Esta unión circunstancial pone en evidencia tanto la estructura como el discurso pictórico de Datas. Sus telas están construidas a base de referencias, gráficas y escritas, de imágenes y frases oídas, quizás vistas, otras recordadas, sin duda inventadas, combinadas con manchas y trazos de color; elementos que parecen haberse ido llamando, empujando, tapando, animando unos a otros. De toda esta actividad resultan unas superficies emergentes en forma de trama, que parecen querer desarrollarse hasta el infinito. - **V. Z.**

JUAN DÍAZ**Fernando Silió**

ARCO es una feria, y en una feria, en pocas ocasiones, se hace valer por sí mismo aquello que no impacta desde la distancia. Pero también hay obras silenciosas que no invaden, cuya profundidad interior no se manifiesta más que con las armas de la sutileza. Es el caso de Juan Díaz y sus obras a la acuarela sobre papel de la serie «Cuadernos de apuntes», recientemente mostrada por Kreisler. Se encuentran en el espacio de Fernando Silió. Díaz es un pintor de temas y motivos «de siempre», de huellas sensibles, que ha adquirido una personalidad muy valiosa, y cuyo progresivo reconocimiento es merecido. - **C. P.**

WILLIE DOHERTY**Alexander and Bonin**

La foto en sus múltiples modalidades es la reina de la feria, tal como viene sucediendo en las últimas ediciones. Willie Doherty atrae con las suyas en blanco y negro, sin olvidarnos de los grises que hacen de puente, y con tamaños modestos. Desde sus superficies metálicas, nos hablan cinco obras sin pretensiones espectaculares en la neoyorquina Alexander and Bonin. Oscuridad exterior y luminosidad interior; luz intensa que hace visible un muro contra la oscuridad, y sombras que se funden con las sombras, son las imágenes y los asuntos de *Extracts from a file*, que archivadas quedan en mi memoria personal de entre el abundante panorama fotográfico de ARCO. - **C. P.**

JOAN FONTCUBERTA**Senda, Visor y Fernando Silió**

Son tres las galerías que tienen en la feria obras de *Orogénesis*, una serie fechada en 2003, que sigue a la llevada a cabo con las ya conocidas metamorfosis de imágenes de la realidad económica y financiera, titulada *Paisajes de la seguridad*. Los paisajes de *Orogénesis* apoyan la punta del pie en las realidades del arte, en obras de Dalí, Munch, Turner y Pollock y dan a luz otros escenarios naturales en los cuales puede habitar la mirada sensible del contemplador y sus propias evocaciones. - **C. P.**