

W
TN
O
TN

N^oO

Octobre
2015

What's The Name Of This Nation?



LORRAINE O'GRADY

Lorraine O'Grady (née en 1934) combine des stratégies liées aux études humanistes sur le genre, les politiques de la diaspora et de l'identité, et des réflexions sur l'esthétique en utilisant une variété de médiums incluant la performance, l'installation photographique, la vidéo, et le photomontage. Native de Boston dans le Massachusetts, son travail implique son

héritage de la Nouvelle Angleterre, et de fille de parents immigrés caribéens. Après avoir été diplômée du Wellesley College en 1956 avec des études d'économie et de littérature espagnole, elle a été 'intelligence analyst' auprès du Gouvernement des États-Unis, traductrice dans le domaine commercial et littéraire, et critique de musique rock. S'orientant vers les

arts visuels à la fin des années 1970, O'Grady est devenue une voix active dans le milieu de l'art alternatif à New York à l'époque. Au-delà d'adresser des questions féministes, son oeuvre a mis en jeu des perspectives culturelles qui avaient été sous-représentées lors des mouvements féministes du début des années 1970.

Impactée par le manque d'Africains-Américains et autres représentations dans le mouvement féministe des années 1970, O'Grady a critiqué l'incapacité de l'effort à "se faire entendre auprès des femmes ouvrières blanches et aux femmes non-blanches de toutes les classes." O'Grady poursuit un engagement continu en articulant des positions subjectives "hybrides" qui traversent les notions de race, classe et identité sociale. Au-delà de son travail en tant qu'artiste visuelle, elle a également réalisé des contributions innovantes à la critique culturelle, avec notamment l'article maintenant canonique "Olympia's Maid: Reclaiming Black Female Subjectivity".

Le travail de Lorraine O'Grady a été récemment exposé au MOMA PS1, New York (2014); Walker Art Center, Minneapolis, MN (2014); Studio Museum de Harlem, New York (2015, 2013 et 2012); Musée d'art contemporain de Chicago, Chicago (2012),

la Whitney Biennial, New York (2012 et 2010), le Arab Museum of Modern Art, Doha, Qatar (2012); la Triennale de Paris 2012, France (2012).

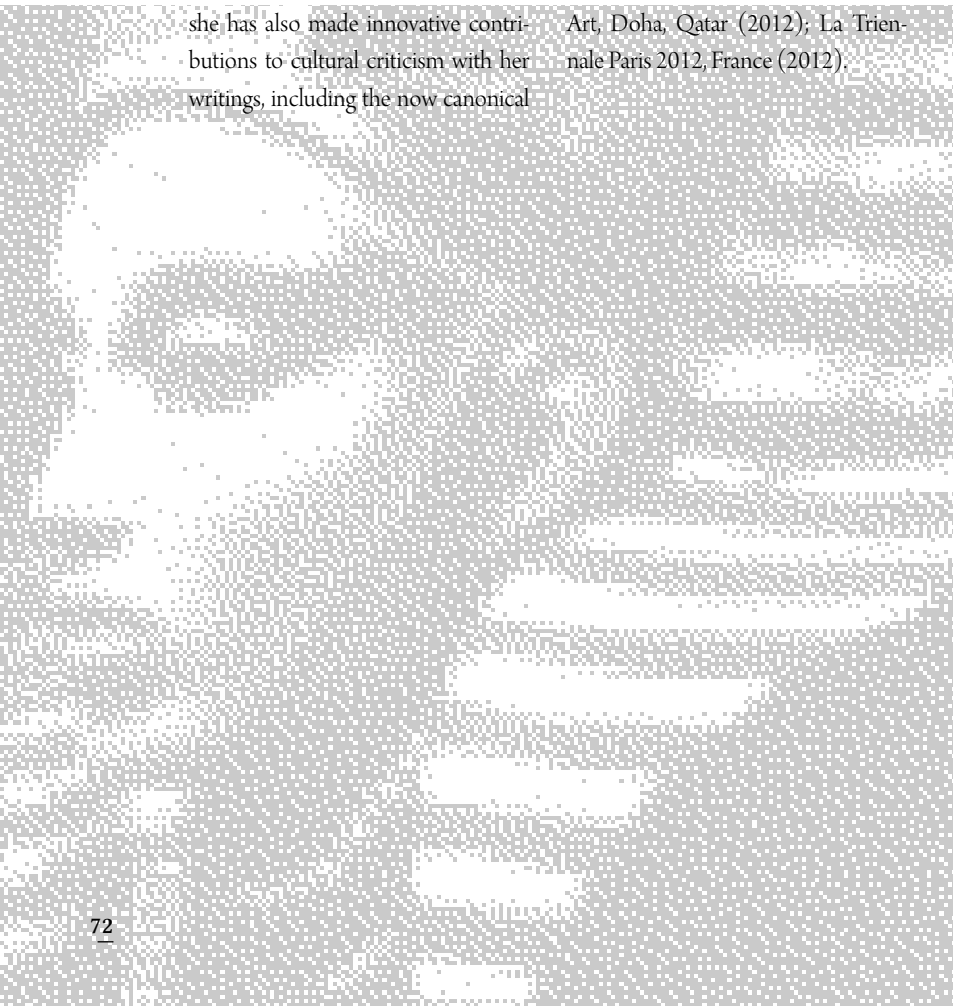
Lorraine O'Grady (b.1934) combines strategies related to humanist studies on gender, the politics of diaspora and identity, and reflections on aesthetics by using a variety of mediums that include performance, photographic installation, moving media, and photo-montage. A native of Boston, MA, her work involves her heritage as a New Englander, and daughter of Caribbean immigrant parents. After she graduated from Wellesley College in 1956 studying economics and Spanish literature, she served as an intelligence analyst for the United States government, a literary and commercial translator, and rock music critic. Turning to visual arts in the late 1970s, O'Grady became an active voice within the alternative New York art circle of the time. In addition to addressing feminist concerns, her work tackled cultural perspectives that had been underrepresented during the feminist movements of the early 1970s.

Concerned with the lack of African-

American and other representations in the Feminist movement of the 1970s, O'Grady critiqued the inability of this effort to "make itself meaningful to working-class white women and to non-white women of all classes." O'Grady has continued an ongoing commitment to articulating "hybrid" subjective positions that span a range of races, classes and social identities. In addition to her work as a visual artist, she has also made innovative contributions to cultural criticism with her writings, including the now canonical

article, "Olympia's Maid: Reclaiming Black Female Subjectivity."

Lorraine O'Grady's work has been recently exhibited at MoMA PS1, New York (2014); Walker Art Center, Minneapolis, MN (2014); Studio Museum in Harlem, New York (2015, 2013 and 2012); the Museum of Contemporary Art, Chicago (2012), the Whitney Biennial, New York (2012 and 2010); Arab Museum of Modern Art, Doha, Qatar (2012); La Triennale Paris 2012, France (2012).



Miscegenated Family Album, est issu de la performance Nefertiti/Devonia Evangeline. Reproduction d'une partie de cette série photographique composée de 16 éléments juxtaposant des images appropriées de la famille d'O'Grady avec des images de sculptures marquantes de l'Égypte Antique.

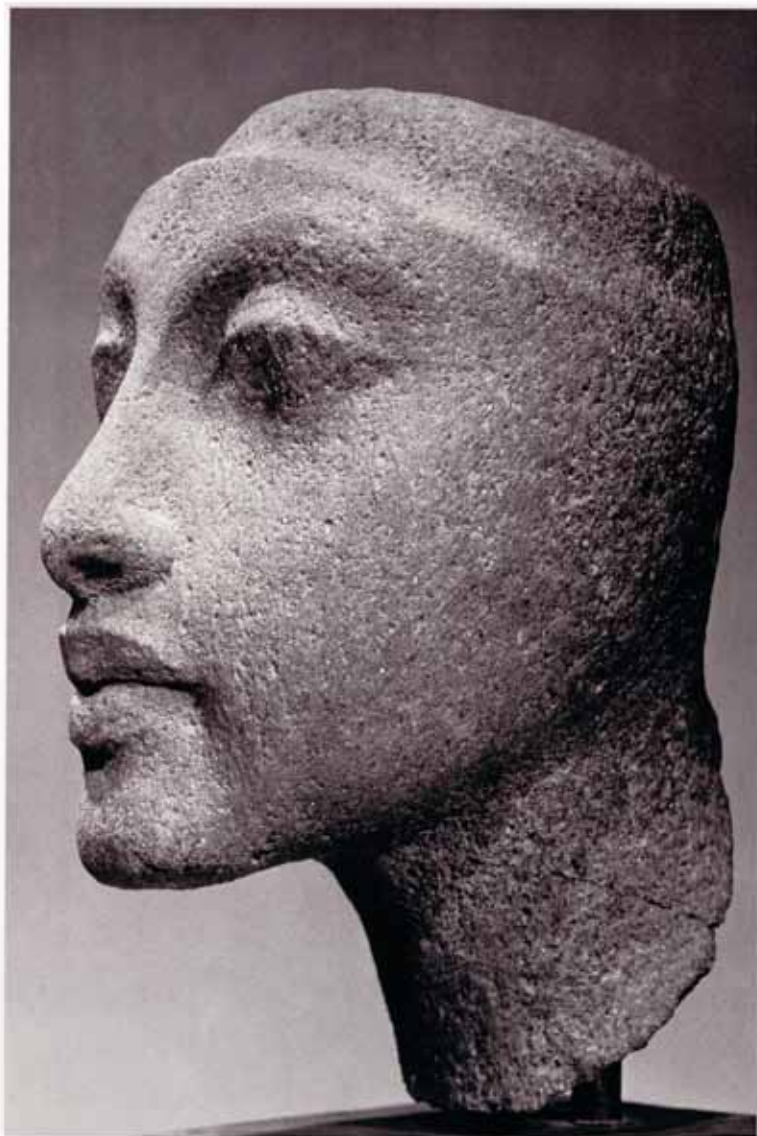


Miscegenated Family Album, originates from the 1980 performance work, Nefertiti/Devonia Evangeline. Reproduction of a fragment of this 16-part photographic series which juxtaposes appropriated images from O'Grady's family history with images of iconic Ancient Egyptian sculptures.

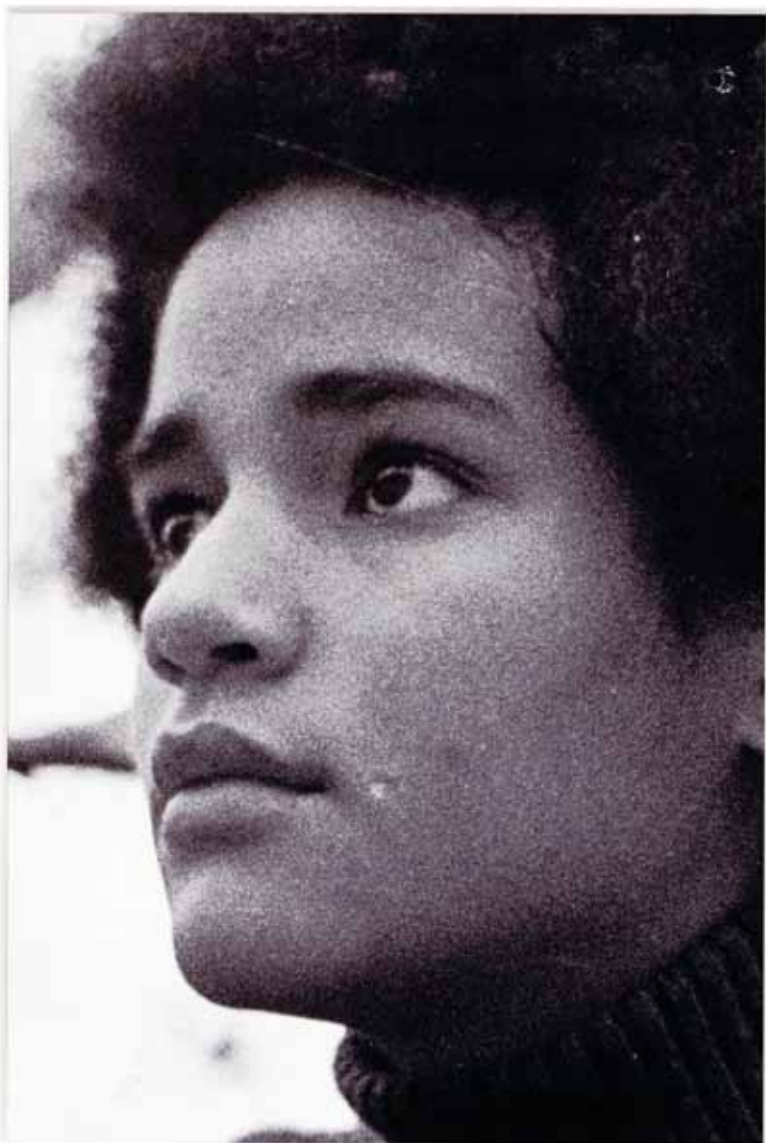


Lorraine O'Grady, Miscegenated Family Album (Sisters II), L: Nefertiti's daughter Merytaten; R: Devonia's daughter 1980/1994 Cibachrome Prints. 26h x 37w in (66.04h x 93.98w cm) Courtesy Alexander Gray Associates, New York ©2015 Lorraine O'Grady / Artist's Rights Society (ARS), New York.



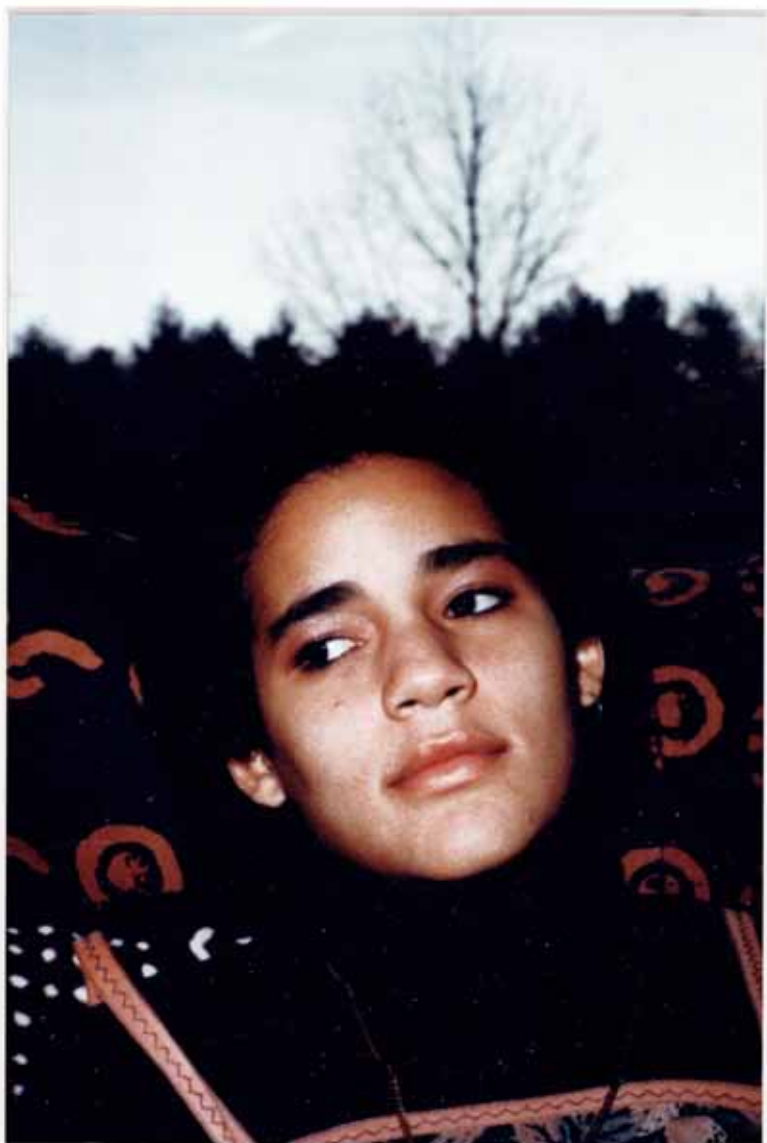


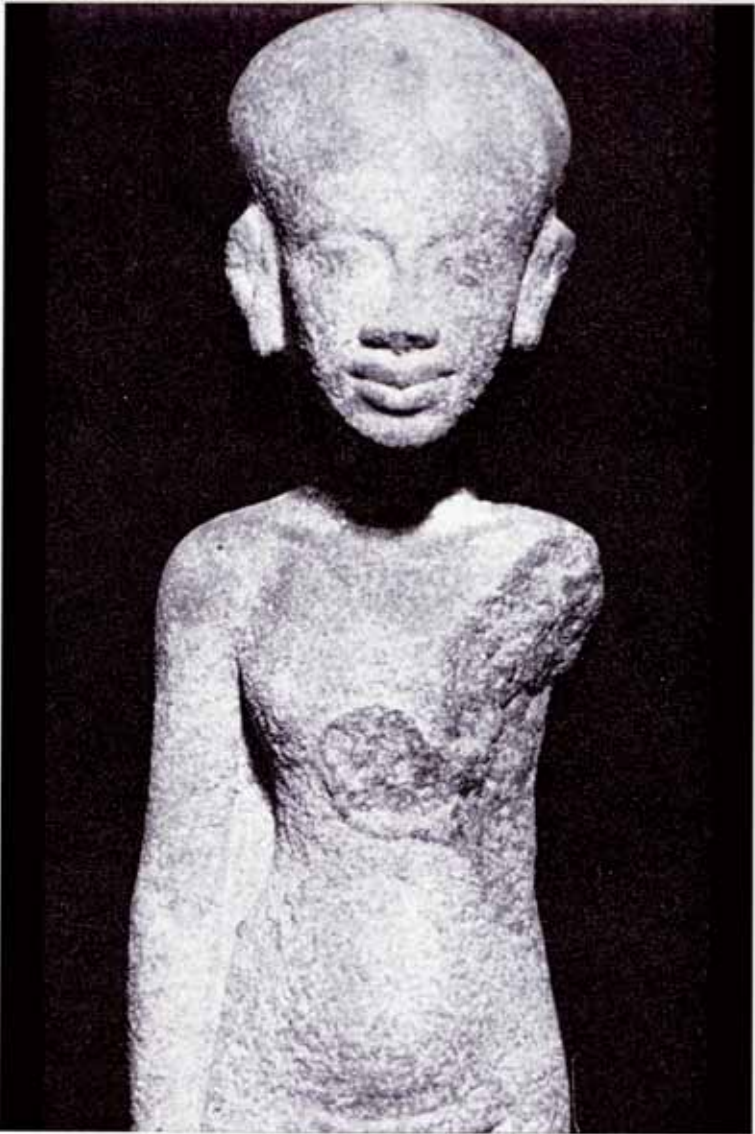
Lorraine O'Grady, Miscegenated Family Album (Sisters III), L: Nefertiti's daughter, Maketaten; R: Devonian's daughter, Kimberley 1980/1994 Cibachrome Prints 26h x 37w in (66.04h x 93.98w cm) Courtesy Alexander Gray Associates, New York ©2015 Lorraine O'Grady / Artist's Rights Society (ARS), New York





Lorraine O'Grady Miscegenated Family Album (Worldly Princesses), L: Nefertiti's daughter, Merytaten; R: Devonian's daughter, Kimberley 1980/1994 Cibachrome Prints 26h x 37w in (66.04h x 93.98w cm) Courtesy Alexander Gray Associates, New York ©2015 Lorraine O'Grady / Artist's Rights Society (ARS), New York





Lorraine O'Grady Miscegenated Family Album (Young Princesses), L: Nefertiti's daughter, Ankhnesneferibre; R: Devon's daughter, Candace 1980/1994 Cibachrome Prints 26h x 37w in (66.04h x 93.98w cm) Courtesy Alexander Gray Associates, New York ©2015 Lorraine O'Grady / Artist's Rights Society (ARS), New York



Edité par / Edited by: Soufiane Ababri, Karima Boudou
et Le Cube - independent art room (Rabat)

Copy editing: Srajana Kaikini

Traductions / Translations: Karima Boudou

Graphisme / Graphic design : Quentin Bidaud et/and Pauline Laurent

Crédits photo / Photo credits: les contributeurs de la publication / the contributors of the publication

Impression / Printed by: Imprimat (Rabat)

Cette publication a été rendue possible par le soutien du Cube - independent art room et le Goethe-Institute. Soutien de l'IF Rabat pour l'exposition. / This publication was made possible with the support of Le Cube - independent art room and the Goethe-Institute (Rabat). Additional support for the exhibition from IF Rabat.

© 2015 *les contributeurs de la publication / the contributors of the publication, Soufiane Ababri, Karima Boudou, Le Cube - independent art room (Rabat)*

Imprimé en 100 exemplaires / Printed in 100 copies

Dépôt légal: 2015MO3216

ISBN : 978-9954-36-203-7